

TOTEM 



**Tribe** Solution  
S U B

MANUEL D'UTILISATION

## FÉLICITATIONS

Nous vous remercions sincèrement d'avoir accordé une place de choix aux haut-parleurs Totem dans l'environnement de votre demeure. Ces haut-parleurs sont conçus pour redéfinir votre appréciation de la musique et pour vous acheminer vers de nouvelles expériences. Nous espérons que non seulement vous apprécierez les produits Totem, mais que vous vivrez l'expérience d'être guidé vers un environnement d'écoute enrichissant. Vous vivrez, nous en sommes convaincus, des « moments Totem ».

## NOTRE VISION

La mission de Totem est de concevoir des haut-parleurs pouvant reproduire fidèlement une performance musicale absorbante. Notre objectif est d'offrir des conceptions qui sont à la fois rentables et capables de toucher l'âme de l'amant de la musique ambiophonique. La musique de toutes les périodes, de tous les pays et de tous les genres est reproduite avec précision dans le but d'éveiller les émotions de l'âme.

Chaque haut-parleur est une « pièce de résistance » qui indique une mise en œuvre minutieuse de la reproduction sonore résultant d'une ingénierie flexible et novatrice... Écoutez et croyez-le...



## DÉCOUVRIR LES SUBWOOFERS TRIBE



Conçu par Totem Acoustic à Montréal, au Canada, les subwoofers Tribe ont été créés pour fournir une solution audio simple mais remarquable. Totem Acoustic se conforme à un système de contrôle de la qualité très strict, et tous les produits scellés en usine sont expédiés de nos installations en parfaite condition. Si des dommages visibles ou cachés sont détectés, ceux-ci sont survenus lors de la manutention; ils doivent être rapportés immédiatement à votre Détaillant Autorisé Totem. Conservez toutes les boîtes et la mousse d'emballage originales au cas où vous en auriez besoin plus tard.

## IMPORTANTES MESURES DE SÉCURITÉ



**WARNING / ADVERTISSEMENT**  
 RISK OF ELECTRIC SHOCK. DO NOT OPEN  
 RISQUE DE CHOC ÉLECTRIQUE. NE PAS OUVRIR.



	<p>Le symbole de l'éclair avec une flèche à son extrémité dans un triangle équilatéral; a pour but de vous avertir de la présence d'une tension électrique dangereuse et non isolée à l'intérieur de l'enceinte de l'appareil; qui peut être suffisamment puissante pour constituer un risque d'électrocution pour les personnes.</p>
	<p>Le point d'exécution dans un triangle équilatéral vous avertit l'existence d'instructions importantes de fonctionnement et d'entretien (intervention) dans la documentation accompagnant l'appareil.</p>

1. Lisez ces instructions.
2. Conservez ces instructions.
3. Observez tous les avertissements.
4. Suivez toutes les instructions.
5. N'utilisez pas cet appareil à proximité de l'eau.
6. Utilisez uniquement un chiffon sec pour le nettoyer.
7. Ne bloquez pas les ouvertures de ventilation. Installez conformément aux instructions du fabricant.
8. Ne l'installez pas à proximité de sources de chaleur telles que des radiateurs, des bouches de chaleur, des poêles ou d'autres appareils (amplificateurs compris) produisant de la chaleur.
9. Ne pas contourner le dispositif de sécurité de la fiche polarisée. Une fiche polarisée possède deux lames dont une plus large que l'autre. La grande lame est fournie pour votre sécurité. Si la fiche fournie ne rentre pas dans votre prise, consultez un électricien pour le remplacement de la prise obsolète.
10. Protégez le cordon d'alimentation, surtout au niveau des fiches, des prises et des points où il sort de l'appareil, pour éviter qu'on ne marche dessus ou qu'on ne le pince.
11. Utilisez uniquement les accessoires spécifiés par le fabricant.
12. Débranchez cet appareil lors d'orage avec foudre ou lorsque vous ne l'utilisez pas pendant des périodes prolongées.
13. Faites-le réparer et entretenir par un personnel de service qualifié. Il est nécessaire de faire réparer l'appareil lorsqu'il a subi des dommages quelconques du type suivant : cordon ou fiche d'alimentation abîmé, liquide renversé ou objets tombés dans l'appareil, exposition de l'appareil à la pluie ou à l'humidité, mauvais fonctionnement ou chute.
14. La température ambiante lors de l'utilisation ne doit pas dépasser 45 degrés Celsius.
15. Afin de réduire les risques d'électrocution, n'ouvrez pas l'équipement. Pour des raisons de sécurité, seul du personnel d'entretien qualifié est autorisé à l'ouvrir.
16. ATTENTION: Pour réduire le risque d'incendie ou d'électrocution, n'exposez pas cet appareil à la pluie ou à l'humidité. De plus, l'appareil ne doit pas être exposé au dégouttement ou aux éclaboussures et aucun objet rempli de liquide, tel qu'un vase, ne doit être posé sur l'appareil.
17. La fiche d'alimentation CA sert de principal dispositif de déconnexion et doit toujours être capable de fonctionner correctement.
18. Ce produit doit être utilisé sur une surface ouverte
19. Aucune source de flammes nue, telle que des bougies allumées, ne doit être placée sur l'appareil.
20. L'utilisation d'appareils dans les climats tropicaux et / ou modérés.
21. Distances minimales 10cm autour de l'appareil pour une ventilation adéquate;
22. La ventilation ne doit pas être gênée en couvrant les ouvertures de ventilation avec des articles tels que des journaux, des nappes, des rideaux, etc.
23. Attention: l'appareil de construction de classe I doit être raccordé à une prise secteur avec une mise à la terre de protection.



### **Avertissement FCC**

Cet appareil est conforme à la partie 15 des règles de la FCC. Le fonctionnement est soumis aux conditions suivantes :

(1) Cet appareil ne doit pas causer d'interférences nuisibles ; et (2) cet appareil doit accepter toute interférence reçue, y compris les interférences pouvant entraîner un fonctionnement indésirable.

REMARQUE 1: Cet équipement a été testé et déclaré conforme aux limites d'un appareil numérique de classe B, conformément à la partie 15 des règles de la FCC. Ces limites sont conçues pour fournir une protection raisonnable contre les interférences nuisibles dans une installation résidentielle. Cet équipement génère, utilise et peut émettre une énergie de fréquence radio et, s'il n'est pas installé et utilisé conformément aux instructions, peut provoquer des interférences nuisibles aux communications radio. Cependant, rien ne garantit que des interférences ne se produiront pas dans une installation particulière. Si cet équipement cause des interférences nuisibles à la réception radio ou télévision, ce qui peut être déterminé en éteignant puis en rallumant l'équipement, l'utilisateur est encouragé à essayer de corriger l'interférence par une ou plusieurs des mesures suivantes:

- Réorienter ou déplacer l'antenne de réception.
- Augmenter la séparation entre l'équipement et le récepteur
- Connectez l'équipement à une prise sur un circuit différent de celui auquel le récepteur est connecté.
- Consulter le revendeur ou un technicien radio / TV expérimenté pour obtenir de l'aide.

REMARQUE 2: Tout changement ou modification non expressément approuvé par la partie responsable de la conformité peut annuler l'autorité de l'utilisateur à utiliser l'équipement.

### **Avertissement IC**

Le présent appareil est conforme aux CNR d'Industrie Canada applicables aux appareils radio exempts de licence. L'exploitation est autorisée aux deux conditions suivantes :

- (1) l'appareil ne doit pas produire de brouillage, et
- (2) l'utilisateur de l'appareil doit accepter tout brouillage radioélectrique subi, même si le brouillage est susceptible d'en compromettre le fonctionnement."

### **MISE EN GARDE**

Pour éviter tout choc électrique, n'utilisez pas la fiche électrique de votre caisson de graves Totem avec une rallonge, une prise ou une autre prise, à moins que les lames ne puissent être insérées à fond pour éviter toute exposition. Pour vous protéger contre les risques de choc électrique, ne pas utiliser à proximité de baignoires, d'éviers, de piscines, de saunas, dans des sous-sols humides, à proximité d'autres sources d'eau ou de pluie. Si un service est requis, veuillez-vous adresser à votre revendeur agréé Totem.

## MANUEL D'UTILISATION

### TRIBE SOLUTION SUB

Félicitations pour votre acquisition d'un nouveau caisson de grave Totem ! Un caisson de grave de référence compact conçu pour se fusionner d'une façon homogène avec vos haut-parleurs Totem dans n'importe quelle application stéréo ou de cinéma maison.

Veuillez prendre le temps de lire avec soin ce manuel au complet avant de commencer l'installation. Ce manuel vous guidera pour que vous obteniez le meilleur son possible que ces nouveaux haut-parleurs Totem puissent générer.

### DÉBALLAGE

Totem Acoustic se conforme à un système de contrôle de la qualité très strict; tous les produits scellés en usine sont expédiés de nos installations en parfaite condition. Si des dommages visibles ou cachés sont détectés, ceux-ci sont survenus lors de la manutention; ils doivent être rapportés immédiatement à votre fournisseur Totem autorisé.

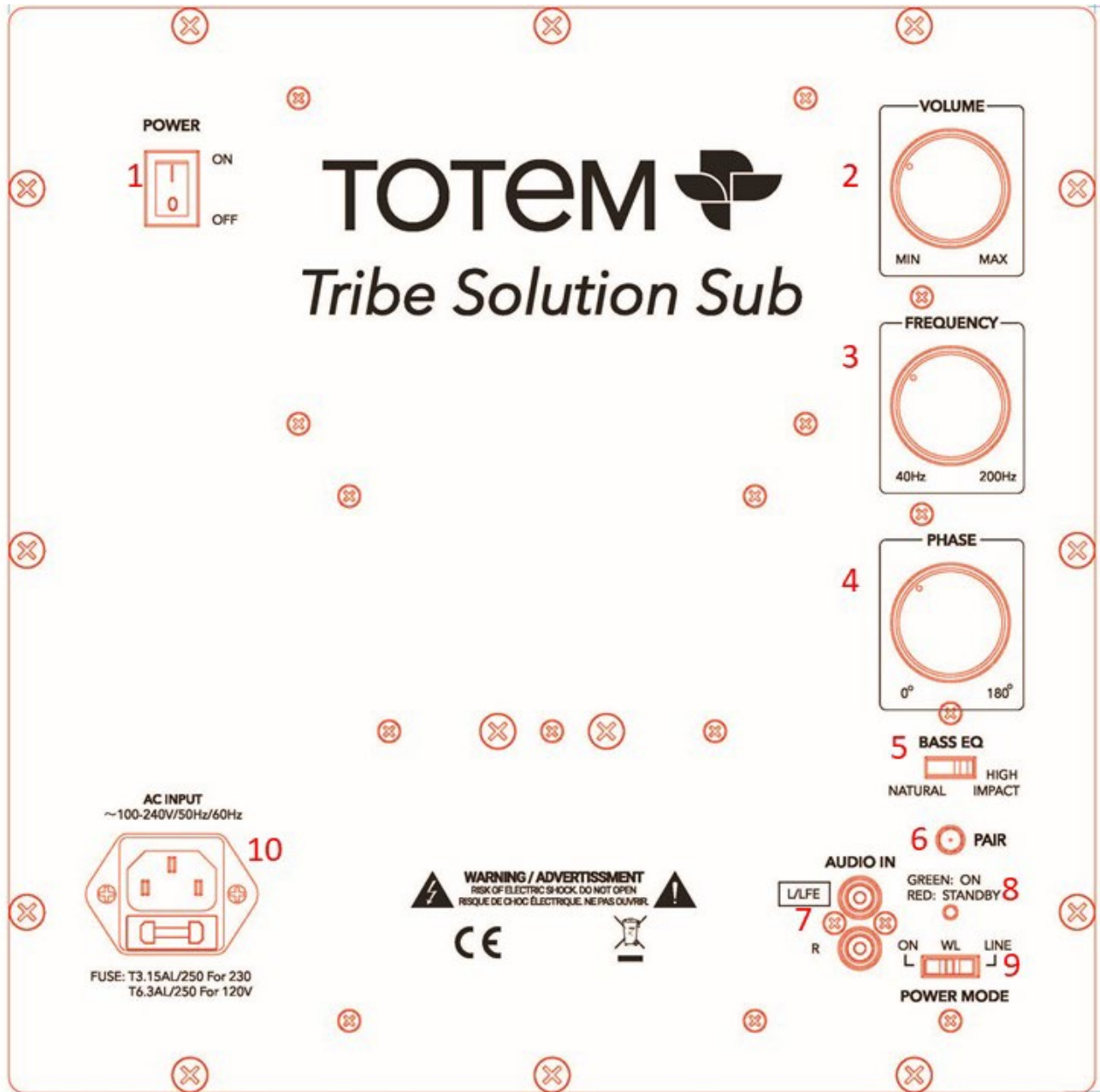
Retirez avec soin le ou les haut-parleurs de leur boîte; soyez prudent car la dimension du haut-parleur déçoit souvent sur le poids véritable. Conservez toutes les boîtes originales et la mousse d'emballage au cas où vous en auriez besoin plus tard. Elles sont plutôt dispendieuses et pourraient être pratiques lors de mises à jour ultérieures.

### FONCTIONS ET SPÉCIFICATIONS

- Double 8 intègre deux haut-parleurs actifs avec cônes de fibre de verre avec bobine et cache-poussière en aluminium.
- Amplificateur exclusif de 500W intégré
- Réglage du niveau de la fréquence de répartition de 40Hz - 200Hz
- Entrées: 1 paire RCA/LFE
- Bouton d'activation / désactivation automatique de détection de signal
- Volume variable
- Contrôle de phase de 0° à 180° à variabilité continue
- Réponse de fréquence 26-200Hz
- Cordon d'alimentation à angle droit amovible
- 6 pieds à dos adhésif, 4 grand pieds et boulons



CONTROLS et CONNEXIONS



## CONTROLS et CONNEXIONS

**1)Puissance Principale** Cela va allumer et éteindre le sub. Assurez-vous de faire toutes vos connexions avant d'allumer le haut-parleur. Vous n'avez besoin d'allumer ce commutateur qu'une seule fois, il passera en mode veille lorsqu'il n'est pas utilisé.

**2)Volume:** Utilisez le bouton Volume pour accorder le volume du caisson de grave à celui des hauts parleurs principaux. Généralement, la position finale se situe entre 9 heures et 12 heures. Pour obtenir une performance optimale, nous recommandons que vous n'utilisiez pas l'appareil à un volume trop élevé pendant la période de rodage d'une durée d'environ 90 heures.

**3)Fréquence:** Utilisez le bouton FREQUENCY (FRÉQUENCE) du filtre passe-bas pour régler la fréquence d'intervention du caisson de basse (normalement entre 40 et 70 Hz pour les enceintes colonnes et 70 Hz et plus pour les enceintes bibliothèques).

**4)Phase:** Utilisez le bouton PHASE pour ajuster la phase du caisson de grave à celle de vos haut-parleurs principaux. Lorsqu'il est en phase, le système offrira une réponse beaucoup plus fidèle des basses fréquences. Si la tonalité de vos haut-parleurs principaux devient plus claire que d'ordinaire, ceci signifie que le système est hors phase et doit être réajusté. La méthode la plus simple d'ajuster la phase de votre système est de faire effectuer le réglage du bouton PHASE par une autre personne alors que vous écoutez assis au point d'écoute régulier.

**5)ÉQ BASSES :** Le réglage Natural est pur et linéaire, procurant des graves serrées et musicales. Le réglage High Impact augmente la sortie de plusieurs dB dans le registre des fréquences graves, ce qui est souvent recherché pour le cinéma maison et les jeux.

**6)Jumelage :** Le Tribe Solution SUB peut être connecté sans fil en tandem avec le Totem Link. Appuyez sur le bouton PAIR sur le Link puis sur le Sub pour les coupler. Consultez le manuel LINK pour la configuration de la connexion sans fil.

**7)Entrées:** (Left/Low Frequency Effect, Right) Lorsque vous utilisez un récepteur ou un processeur surround équipé d'une seule sortie LFE ou Subwoofer, utilisez la connexion LFE unique. Si le composant possède des sorties stéréo gauche et droite, connectez-les aux entrées gauches et droite. Voir Connexions pour plus d'explications sur la configuration de votre subwoofer.

**8)DEL:** Rouge=Mode de veille Vert=Allumer

**9)Mode de Puissance:** Si le subwoofer est physiquement connecté à un câble RCA, il doit être réglé sur **LINE**. Si le transmetteur sans fil est utilisé avec le subwoofer, sélectionnez le paramètre WL (Wireless/Sans fil). Avec le réglage ON, le subwoofer reste allumer tous le temp. Le subwoofer Tribe est équipé d'un mode de veille automatique. Dans les modes LINE et WL, si l'appareil ne reçoit pas de signal, il se mettra automatiquement en veille et sera automatiquement remis sous tension dès

**10)Raccordement d'alimentation CA :** Réceptacle de fil d'alimentation amovible – accepte le voltage 120 v et 220 v (régulation interne). Support de fusible remplaçable par l'utilisateur – Remplacer en utilisant la même catégorie de fusible.

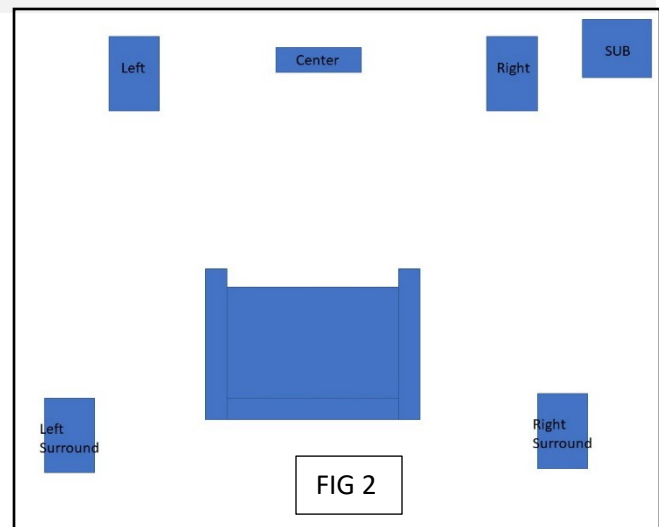
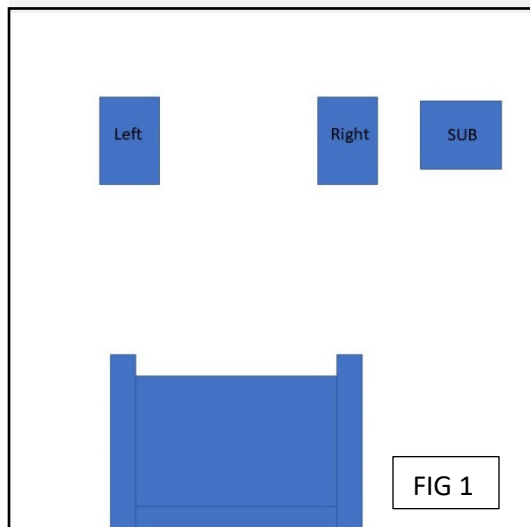


## EMPLACEMENT

Lorsque vous utilisez un caisson de grave Totem dans une configuration stéréophonique, sa position idéale se trouve entre les haut-parleurs principaux ou tout juste à côté d'eux. FIG 1

Lorsque le caisson de grave Totem est utilisé dans un système de cinéma maison, nous recommandons de le placer dans un coin. FIG 2

Assurez-vous de ne pas le placer trop près du coin parce que le son deviendra congestionné causant la perte des détails. Assurez-vous aussi de ne pas le placer à une distance égale des deux murs formant le coin.



Puisque chaque pièce est différente, l'expérimentation est la clé pour déterminer la position optimale du caisson de grave Totem. Gardez toujours à l'esprit que la réponse en fréquence et le niveau de sortie peuvent être affectés et influencés de façon significative par l'emplacement du

Une méthode pour trouver votre emplacement préféré commence par placer le sub connecté dans le lieu d'écoute principal. Ensuite, pendant qu'une musique avec de bonne basse joue, parcourez lentement le périmètre de la pièce. Vous constaterez que les basses sont plus fortes et plus serrées à certains endroits et nettement plus faibles et moins définies à d'autres. Lorsque vous avez trouvé la zone dans laquelle vous sentez que les basses sonnent mieux, placez-y le subwoofer. Vous allez

**Avertissement !** Ce caisson de grave contient des circuits électroniques dans son boîtier. Ne le placez pas près des sources de chaleur comme des registres de chaleur, des radiateurs, etc. Ne le placez pas près de sources d'humidité excessive comme des refroidisseurs à évaporation, des humidificateurs, etc. Le cordon d'alimentation devrait être acheminé de façon que personne ne marche dessus, qu'il ne soit pas pincé ou serré de quelque façon que ce soit qui pourrait endommager l'isolation ou les fils.

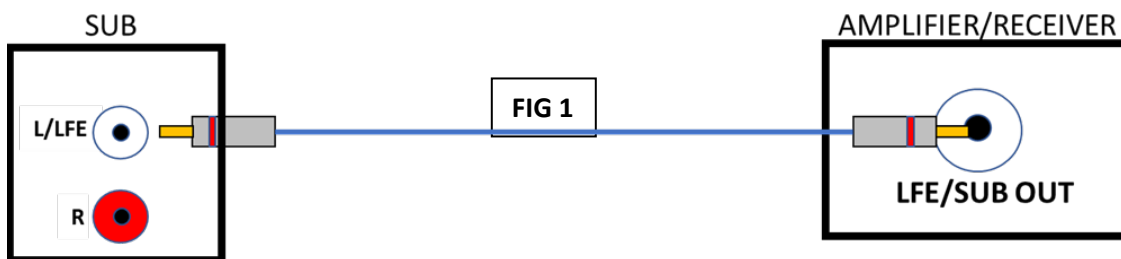


## CONNEXIONS

**Connexion LFE / Sub Out:** Il s'agit de la méthode la plus répandue pour connecter un subwoofer. Elle est utilisée avec la plupart des récepteurs stéréo, récepteurs surround et certains amplificateurs intégrés.

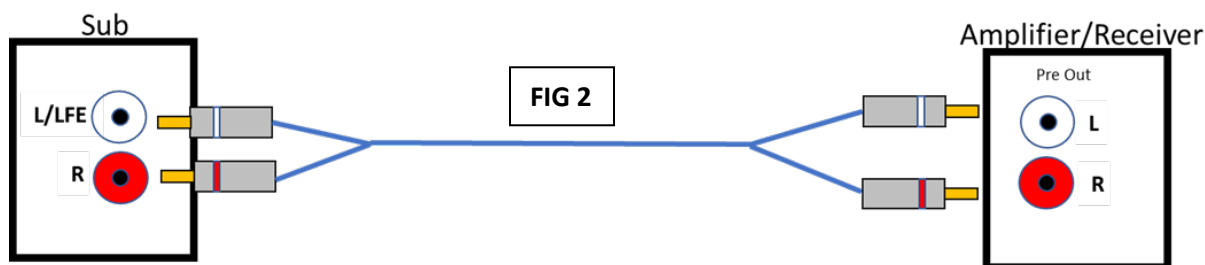
Cette méthode nécessite une configuration dans la section de gestion des graves du récepteur pour déterminer les fréquences qui sont envoyées au subwoofer et aux haut-parleurs. Les haut-parleurs peuvent être réglés au grand ou petit, le point de croisement peut être défini et même le volume est réglé dans la section de gestion des graves. Réglez Volume à 80%, Crossover sur son point le plus élevé et Phase à 0 sur le subwoofer lorsque vous l'utilisez avec tout type de logiciel de gestion des basses ou de correction de pièce.

**Connexion de Pre-Out:** cette méthode est généralement utilisée avec des amplificateurs intégrés et certains récepteurs stéréo. Les haut-parleurs continueront à reproduire les basses fréquences et vous devez utiliser les fonctions du subwoofer pour trouver le mélange parfait entre celui-ci et les haut-parleurs.



**Pré-sortie stéréo (FIG 2):** Si l'amplificateur / récepteur est équipé de pré-sorties stéréo (droite et gauche), il peut être connecté aux entrées droite et gauche du caisson de basse avec un fil RCA stéréo. Ceci est une connexion commune avec des amplificateurs intégrés.

**Connexion LFE / Sub Out (FIG 1):** C'est la connexion la plus simple et la plus courante. Cela fonctionne pour tout récepteur ou ampli avec une sortie dédiée pour subwoofer. Utilisez un câble de subwoofer pour connecter la sortie SUB OUT de l'ampli / récepteur (peut également être appelée sortie LFE ou PRE-OUT sur les préamplis et les processeurs surround) à l'entrée LFE (effet basse fréquence) du sub.



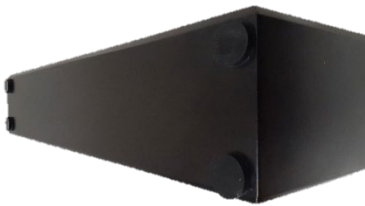
## OPTION DE CONNEXION SANS FIL

Le Tribe Solution Sub peut être connecté sans fil en tandem avec le transmetteur sans fil Totem.  
**Consultez son manuel pour configurer la connexion sans fil.**

## OPTION SUR PATTES ET SUR BASE

Le POLYVALENT Tribe Sub alimenté offre PLUSIEURS méthodes de configuration et d'orientation. Les pattes garnies d'endos adhésif peuvent être utilisées pour une orientation horizontale sur les planchers de bois dur. En utilisant la base, l'unité peut être installée fermement en mode vertical ou horizontal, sur n'importe quelle surface. Les pattes plus longues peuvent être installées de manière à pouvoir placer le Tribe Solution SUB horizontalement sur son « dos », et potentiellement sous un meuble.

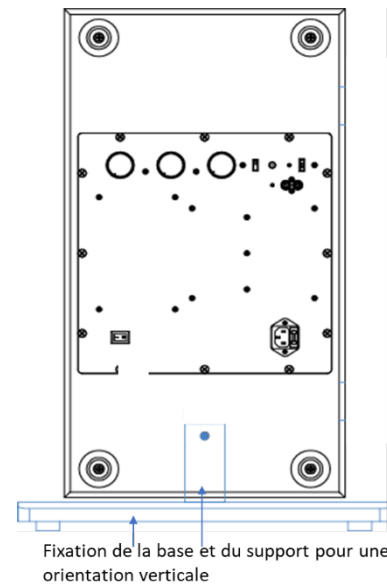
Fixez les 4 pattes fournies aux coins à la base du boîtier. Orientez le caisson en position horizontale.  
NOTE : L'utilisation des pattes adhésives exclusivement est acceptable sur un plancher, mais non sur un tapis. L'utilisation de la base, fournie, contribuera à une grande stabilité sur toutes les surfaces.



## OPTIONS D'ORIENTATION DE LA BASE

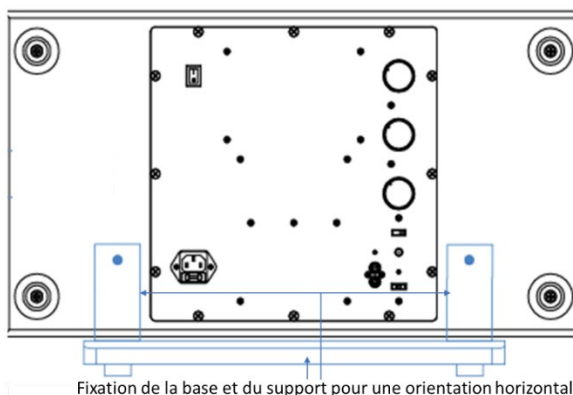
Deux bases fournies permettent d'orienter le SUB Tribe Solution soit horizontalement, soit verticalement. La base la plus large est pour l'orientation horizontale, la plus petite pour l'orientation verticale. Fixez 4 pieds adhésifs aux coins inférieurs de la base que vous choisissiez.

**Pour la position verticale**, fixez une agrafe métallique au milieu de la base. Placez le caisson d'extrêmes graves de manière que l'agrafe soit alignée avec la cavité d'insertion au centre du boîtier. Fixez la base au caisson d'extrêmes graves en utilisant la quincaillerie fournie.



Pour la position horizontale, fixez deux agrafes métalliques aux côtés de gauche et de droite de la base. Placez le caisson d'extrêmes graves de manière que l'agrafe soit alignée avec les cavités d'insertion. Fixez la base au caisson d'extrêmes graves en utilisant la quincaillerie fournie.

En position horizontale, les pieds de la partie avant de la base peuvent être empilés à deux de hauteur. Cela permet d'obtenir un angle du boîtier légèrement accentué vers le haut et une projection efficace des graves dans l'aire d'écoute.



Fixation de la base et du support pour une orientation horizontale

## POSITION SUR LE DOS

Le Tribe Solution SUB peut être couché sur son « dos » (FIG. 1), les haut-parleurs de graves dirigés vers le haut, pour une installation sous un meuble. Vissez les boulons fournis dans les 4 grandes pattes (FIG. 2) et dans les cavités d'insertion situées aux extrémités des coins.



FIG1



FIG2

## CARACTERISTIQUES

<b>Amplification:</b>	500 W
<b>Woofers:</b>	Deux haut-parleurs 8 » actifs avec cônes de fibre de verre avec bobine et cache-poussière en aluminium.
<b>Réponse en fréquence:</b>	26 Hz - 200 Hz
<b>Ajustement de la fréquence:</b>	40Hz - 200Hz
<b>Phase:</b>	0 - 180
<b>Volume:</b>	Variable
<b>Entrées:</b>	Stéréo RCA/LFE/sans fils
<b>Dimensions (LxHxP) :</b>	13.07" x 24.01" x 4.52" / 332 x 610 x 115mm (cabinet seulement)
<b>Dims avec base:</b>	13.07" x 25.5" x 8" / 332 x 648 x 203mm
<b>Dims avec pied:</b>	13.07" x 6.5" x 24.01" / 332 x 165 x 610mm
<b>Poids:</b>	38.35lb / 17.38kg

## GARANTIE LIMITÉE DU CAISSON DE GRAVE TOTEM

Veillez enregistrer votre garantie en ligne à [www.totemacoustic.com](http://www.totemacoustic.com) dans les deux semaines suivant la date d'achat.

Les haut-parleurs Totem doivent être achetés d'un Détaillant Autorisé Totem. Conservez votre facture ou reçu original obtenu de votre Détaillant Autorisé Totem.

Conservez la boîte robuste et tout le matériel d'emballage. S'ils sont requis, ils s'avéreront inestimables pour un transport ou un rangement sans dommage.

Tous les produits Totem sont fabriqués avec le plus grand soin et la meilleure qualité en tête. Si jamais un problème survenait, les caissons de grave Totem sont couverts par une **garantie limitée d'une période de deux (2) ans** débutant à la date d'achat. La garantie s'applique uniquement aux produits utilisés dans les résidences privées.

La garantie sera annulée si les numéros de série ont été modifiés ou enlevés. La garantie sera annulée si les produits affichent des signes d'usage abusif. La garantie sera annulée si les haut-parleurs ont été « trafiqués ».

Le caisson de grave requière **au moins 85-100** heures de reproduction réelle de musique comme période minimale de rodage. Au cours de cette période, évitez les volumes à des niveaux trop élevés. Vous noterez une amélioration graduelle marquée dans la cohérence de la reproduction de la musique tout au long de cette période.

Nous réservons le droit d'apporter des changements ou des modifications ultérieures sans préavis.

Si vous avez besoin de renseignements ou plus d'information sur les classifications, veuillez contacter votre Détaillant Autorisé

Pour obtenir de l'aide, veuillez contacter votre DÉTAILLANT AUTORISÉ TOTEM ou visitez la section Assistance du site web de Totem.

