

# Découvrez le vôtre.

## FÉLICITATIONS

Nous vous remercions sincèrement d'avoir accordé une place de choix aux haut-parleurs Totem dans l'environnement de votre demeure. Ces haut-parleurs sont conçus pour redéfinir votre appréciation de la musique et pour vous acheminer vers de nouvelles expériences. Nous espérons que non seulement vous apprécierez les produits Totem, mais que vous vivrez l'expérience d'être guidé vers un environnement d'écoute enrichissant. Vous vivrez, nous en sommes convaincus, des «moments Totem».

## NOTRE VISION

La mission de Totem Acoustic est de concevoir des haut-parleurs pouvant reproduire fidèlement une performance musicale absorbante. Notre objectif est d'offrir des conceptions qui sont à la fois rentables et capables de toucher l'âme de l'amant de la musique ambiophonique. La musique de toutes les périodes, de tous les pays et de tous les genres est reproduite avec précision dans le but d'éveiller les émotions de l'âme.

Chaque haut-parleur est une « pièce de résistance » qui indique une mise en œuvre minutieuse de la reproduction sonore résultant d'une ingénierie flexible et novatrice.

Écoutez et croyez-le...

## Caractéristiques de conception Totem

Les objectifs acoustiques et esthétiques poursuivis dans tous les projets de Totem sont :

- **Un son énorme et des graves puissantes, dans une enceinte de faible encombrement, qui peut être intégrée dans n'importe quelle pièce.** Ces caractéristiques sont souvent considérées être mutuellement exclusives.
- **Une fabrication méticuleuse pour offrir une performance de pointe pendant des décennies.** Nous privilégions la longévité, à l'heure où l'obsolescence programmée se répand de plus en plus.
- **Les qualités esthétiques doivent être intemporelles et non dictées par la mode.** Les enceintes Totem ne se démodent pas.

Le développement de toutes les enceintes Totem est fondé sur 4 caractéristiques de design :

- 1- Les formules scientifiques exclusives** sont le fondement de ce qui fait l'essence de Totem, loin des règles et paramètres de design dépassés.
- 2- Haut-parleurs personnalisés**, chacun étant tout à fait unique, fabriqué par nous ou selon nos spécifications très précises.
- 3- Filtres fabriqués à la main**, à partir de composants les plus exotiques, méticuleusement assemblés.
- 4- Construction artisanale du meuble**, y compris un assemblage à onglets, placage intérieur et extérieur, borosilicate dans certains cas, et MDF nivelé.

Les 4 caractéristiques de design produisent les 3 signatures sonores suivantes :

- 1- Image sonore holographique** offrant une large dispersion tridimensionnelle.
- 2- Impact des graves** puissant et qui défie la logique, compte tenu de la taille pratique de l'enceinte.
- 3- Par-dessus tout, la linéarité de la réponse en phase**, qui procure un réalisme impeccable, presque magique.

## TABLE DES MATIÈRES

Garantie limitée de Totem	4
Manuel de l'utilisateur	5
Déballage	5
Positionnement des haut-parleurs	6
Raccordements	7
Guide de dépannage	8
Distorsion de l'amplificateur	8
Découplage-Plinth	9
Découplage-Claw	10
Installation-Claw	11
Claw Articulée	12
Instructions pour le remplissage (Mass Loading)	13
Instructions pour l'installation des grilles	14
BEAK Totem (amélioration du son)	15
Accessoires	16
Merci	17

## GARANTIE LIMITÉE DE TOTEM

**Veillez enregistrer votre garantie en ligne à [www.totemacoustic.com](http://www.totemacoustic.com) dans les deux semaines suivant la date d'achat.**

**Les haut-parleurs Totem doivent être achetés d'un Détaillant Autorisé Totem.**

Conservez votre facture ou reçu original obtenu de votre Détaillant Autorisé Totem. Conservez la boîte robuste et tout le matériel d'emballage. S'ils sont requis, ils s'avéreront inestimables pour un transport ou un rangement évitant les dommages.

Tous les produits Totem sont fabriqués avec le plus grand soin et la meilleure qualité en tête. Si jamais un problème survenait, les haut-parleurs Totem sont couverts par une garantie limitée d'une période de **cinq (5) ans**, (exception faite des caissons de basse) débutant à la date d'achat. La garantie limitée de Totem s'applique uniquement aux produits utilisés dans les résidences privées. La garantie sera annulée si les numéros de série ont été modifiés ou enlevés. La garantie sera annulée si les produits affichent des signes d'usage abusif. La garantie sera annulée si les haut-parleurs ont été « trafiqués ».

Les haut-parleurs requièrent de 75 à 300 heures de reproduction réelle de musique comme période minimale de rodage. Au cours de cette période, évitez les volumes à des niveaux trop élevés. Vous noterez une amélioration graduelle marquée dans la cohérence de la reproduction de la musique tout au long de cette période.

Nous réservons le droit d'apporter des changements ou des modifications ultérieures sans préavis. Si vous avez besoin de renseignements ou plus d'information sur les classifications, veuillez contacter votre Détaillant Autorisé Totem.



Pour obtenir de l'aide, veuillez contacter votre DÉTAILLANT AUTORISÉ TOTEM ou visitez la site web de Totem à <https://totemacoustic.com/?lang=fr>

## MANUEL DE L'UTILISATEUR

Merci d'avoir choisi Totem Acoustic. Veuillez prendre le temps de lire soigneusement ce manuel au complet avant de commencer l'installation. Ce manuel vous guidera clairement pour que vous obteniez le meilleur son que puissent générer ces nouveaux haut-parleurs Totem.

## DÉBALLAGE

Totem Acoustic se conforme à un système de contrôle de la qualité très strict, et tous les produits scellés en usine sont expédiés de nos installations en parfaite condition. Si des dommages visibles ou cachés sont détectés, ceux-ci sont survenus lors de la manutention; ils doivent être rapportés immédiatement à votre Détaillant Autorisé Totem. Retirez avec soin le ou les haut-parleurs de leur boîte; soyez prudent car la dimension déçoit souvent sur le poids réel du haut-parleur. Conservez toutes les boîtes et la mousse d'emballage originales au cas où vous en auriez besoin plus tard. Elles sont plutôt dispendieuses et pourraient être pratiques lors des mises à jour ultérieures.

## POSITIONNEMENT DES HAUT-PARLEURS

Totem fabrique des haut-parleurs offrant une excellente dispersion dans les deux axes vertical et horizontal. Ils peuvent être positionnés à des endroits extrêmement variés et continuer de présenter encore un étage de l'audio étendu et adapté sans décalage. Gardez à l'esprit qu'une pièce contenant une variété de différents matériaux offrira un son beaucoup plus harmonisé. Ces haut-parleurs sont d'une conception supérieure et performeront de manière remarquable dans une variété d'environnements. Plus vous prendrez de soins et de temps pour positionner vos haut-parleurs, meilleurs seront les résultats. Quelques directives générales à suivre sont offertes ci-dessous portant sur le positionnement des enceintes acoustiques dans une pièce qui peuvent vous aider à optimiser leur performance.

## MONITEURS

Les moniteurs devraient être placés sur des supports ou des tablettes appropriés au niveau des oreilles ou plus haut. S'ils sont placés extrêmement près du plafond, vous pouvez les installer verticalement, les haut-parleurs d'aigus pointant vers le bas. Veuillez prendre en considération que les moniteurs non seulement produisent une dispersion entre leurs positions individuelles mais aussi vers l'extérieur de leurs axes vertical et horizontal. Lors du positionnement des enceintes de bibliothèques dans une pièce, leur performance peut actuellement être optimisée en les plaçant l'un près de l'autre.

## COLONNES

Nos enceintes colonnes ne requièrent aucune orientation particulière assurant la convergence. Placez-les pour qu'ils pointent directement vers l'avant si la distance les séparant est moins de 2,5 mètres (8 pieds). Si la distance est supérieure à cette valeur, une légère orientation vers la convergence peut être faite, mais n'est généralement pas requise. Essayez d'orienter légèrement un seul haut-parleur, l'autre étant orienté uniquement si nécessaire. L'expérimentation permet d'obtenir la solution voulue. Totem recommande que vous positionniez les enceintes à une distance d'au moins 30,5 cm (12 in) des murs arrière et latéraux puisque ceci permet une meilleure distribution de l'énergie assurant une réponse plus claire aux basses fréquences.

## Tableau de Placement

Modèle	Placement du mur arrière	Distance entre les haut-parleurs	Période minimale de rodage.
<b>Rainmaker</b>	1' - 3' / 30.48 - 91.44 cm	4' - 8' / 121.92 - 243.84 cm	70 - 100 heures
<b>Skylight</b>	6" - 3' / 15.24 - 91.44 cm	2' - 8' / 60.96 - 243.84 cm	70 - 100 heures
<b>Sky</b>	6" - 3' / 15.24 - 91.44 cm	2' - 8' / 60.96 - 243.84 cm	70 - 100 heures
<b>Signature One</b>	1' - 3' / 30.48 - 91.44 cm	4' - 12' / 121.92 - 365.76 cm	100-150 heures
<b>Element Ember</b>	6" - 3' / 15.24 - 91.44 cm	2' - 8' / 60.96 - 243.84 cm	200-300 heures
<b>Element Fire</b>	6" - 3' / 15.24 - 91.44 cm	2' - 8' / 60.96 - 243.84 cm	200-300 heures
<b>Arro</b>	6" - 3' / 15.24 - 91.4 cm	2' - 12' / 60.96 - 365.76 cm	100 - 150 heures
<b>Sky Tower</b>	9" - 3' / 22.86 - 91.44 cm	2' - 8' / 60.96 - 243.84 cm	70 - 100 heures
<b>Hawk</b>	1' - 6' / 30.48 - 182.88 cm	3' - 8' / 91.44 - 243.84 cm	60 - 80 heures
<b>Forest</b>	1' - 6' / 30.48 - 182.88 cm	4' - 12' / 121.92 - 365.76 cm	100-150 heures
<b>Forest Signature</b>	1' - 6' / 30.48 - 182.88 cm	4' - 12' / 121.92 - 365.76 cm	100 - 150 heures
<b>Wind</b>	3' - 7' / 91.44 - 213.36 cm	6' - 14' / 182.88 - 426.72 cm	200 - 250 heures
<b>Wind Design</b>	3' - 7' / 91.44 - 213.36 cm	6' - 14' / 182.88 - 426.72 cm	200 - 250 heures
<b>Tribe Tower</b>	4"-3' / 10.16 - 91.44cm	2'-15' / 60.1- 457.2	100-200 heures
<b>Element Earth</b>	6"-4' / 15.24-121cm, varie en fonction des électroniques et de l'acoustique de la pièce	2'-15' / 60.1-457.2cm varie en fonction des électroniques et de l'acoustique de la pièce	200-300 heures
<b>Element Metal</b>	6"-4' / 15.24-121cms, varie en fonction des électroniques et de l'acoustique de la pièce	2'-15' / 60.1-457.2cm, varie en fonction des électroniques et de l'acoustique de la pièce	200-300 heures

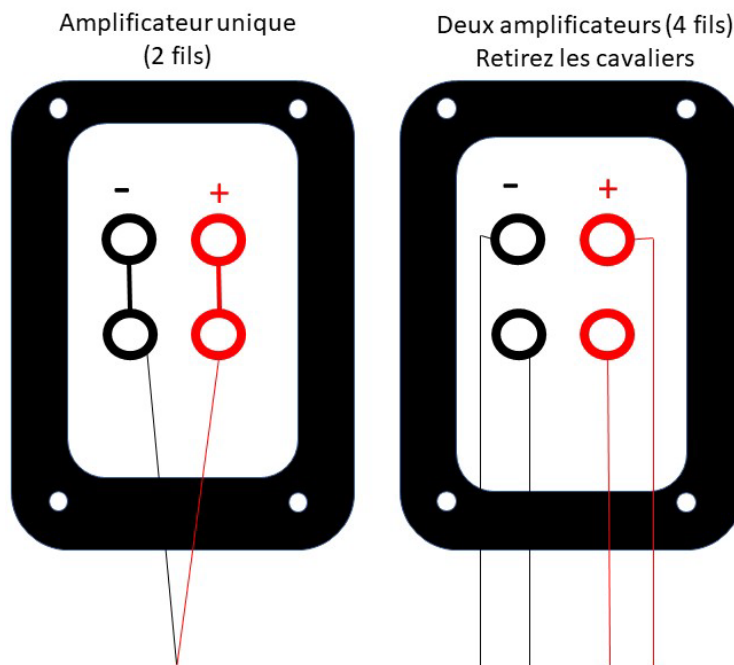
## CANAUX CENTRAUX

Nos enceintes du centre sont sonorisées avec soin pour s'accorder de manière homogène avec les haut-parleurs de gauche et de droite correspondants. Veuillez-vous référer à notre site web à <http://totemacoustic.com/fr/hi-fi/center-channels/> pour obtenir du canal du centre un son approprié. Idéalement pour obtenir des résultats optimaux, Totem recommande de positionner le canal central de 51 à 76 cm (20 à 30 po) du plancher, sous les haut-parleurs des aigus et entre les haut-parleurs gauches et droit.

## RACCORDEMENTS

**Tous les raccordements doivent être effectués lorsque l'équipement est éteint.**

Totem expédie tous ses haut-parleurs équipés de cavaliers. Pour un branchement standard n'utilisant que deux (2) fils, laissez simplement les cavaliers en place. Assurez-vous de brancher la borne positive (+) rouge du haut-parleur à la borne positive (+) rouge de sortie de l'amplificateur. Assurez-vous de brancher la borne négative (-) noire du haut-parleur à la borne négative (-) noire de sortie de l'amplificateur. Le son des haut-parleurs sera hors-phase (perte des graves et distorsion de la dispersion) si vos branchements sont erronés. Les haut-parleurs Totem peuvent être activés par deux amplificateurs (« bi-amped ») ou par un seul; veuillez consulter le manuel de votre amplificateur pour les instructions détaillées pour le branchement, ou contactez votre Détaillant Autorisé Totem.



**Avertissement : Pour le branchement de haut-parleurs activés par deux (2) amplificateurs, les cavaliers doivent être retirés**

## GUIDE DE DÉPANNAGE

**Aucun son :** Assurez-vous que votre préamplificateur, votre amplificateur et votre récepteur soient branchés à une prise de courant CA et soient commutés sous tension [ON (MARCHE)]. Vérifiez que la prise de courant soit fonctionnelle et que votre système ne se trouve pas dans le mode MUTE (SOURDINE).

**Un seul haut-parleur génère du son :** Vérifiez le bouton BALANCE de votre système. Changez les haut-parleurs de côté pour vérifier si le haut-parleur défectueux est fonctionnel. Vérifiez les cordons d'alimentation de toutes les sources (préamplificateur, amplificateur, récepteur, lecteur CD, magnétophone numérique).

**Manque de basse ou de dispersion :** Vérifiez la polarité des connexions des haut-parleurs.

## DISTORSION DE L'AMPLIFICATEUR

La source la plus fréquente des dommages causés aux haut-parleurs est la distorsion de l'amplificateur. Votre amplificateur peut simplement manquer de puissance propre lorsque vous écoutez à des niveaux élevés. Une conséquence directe d'une telle utilisation abusive est une puissance déformée qui produit un niveau plus élevé de distorsion que la puissance de sortie nominale. Ceci présente un risque de dommage à n'importe quel haut-parleur de quelque marque qu'il soit.

Plus la puissance de l'amplificateur est élevée, plus le potentiel de volume sécuritaire des haut-parleurs est élevé. Un amplificateur de 50 watts par canal, s'il est excité au-delà de la limite de 50 watts par canal, générera naturellement une distorsion multiple de celle à 50 watts. Un amplificateur de 120 watts par canal générera une distorsion importante au-delà de 120 watts, mais ne causera aucune distorsion importante sous 100 watts. Pour conclure, plus l'amplificateur est puissant, plus il y a de la puissance propre et plus le risque de dommages est bas.

## VOLUME

Les commandes VOLUME des préamplificateurs, des amplificateurs et des récepteurs sont très équivoques. Veuillez noter que la commande VOLUME ne contrôle pas la puissance de sortie, mais ajuste simplement le niveau audible de la musique. Le type de musique qui est jouée est ce qui a de l'incidence sur le niveau de puissance utilisée à un niveau donné de volume. Une musique moins dynamique exige moins de puissance de l'amplificateur qu'une musique dynamique. Pour la majorité de la musique, l'amplificateur atteint sa puissance maximale entre les positions de 11 heures et de 13 heures du bouton de réglage du volume.

La distorsion est inévitable lorsque l'amplificateur est poussé au-delà de sa puissance de sortie nominale, ce qui peut endommager le haut-parleur. Ceci peut survenir à tous les types de haut-parleurs. Ce type de dommage constitue un usage abusif et peut ne pas être couvert par la garantie. Soyez prudent dès que la distorsion commence et baissez le bouton VOLUME pour prévenir les dommages aux haut-parleurs et à l'amplificateur.

## RESTRICTIONS

Soyez prudent et évitez d'appliquer un niveau de puissance inapproprié à vos haut-parleurs et possiblement les endommager. Bien qu'un amplificateur plus puissant puisse générer un son de meilleure qualité, il est très important d'utiliser des haut-parleurs dans la même plage de puissance nominale pour éviter les dommages.



## DÉCOUPLAGE

Pour obtenir des résultats optimaux, Totem recommande le découplage des haut-parleurs pour atténuer la résonance des boîtiers. Totem offre une variété de systèmes de découplage uniques. Pour déterminer le système qui convient, vous devez harmoniser votre haut-parleur au système approprié.

### TOTEM PLINTH

Inclus avec le haut-parleur Arro

#### Liste des pièces

Chaque trousse de Plinthes

- 2 Plinthes de bois peint en noir
- 8 vis
- 8 pointes
- 8 rondelles de silicone
- 8 morceaux d'adhésif jaune

#### Instructions

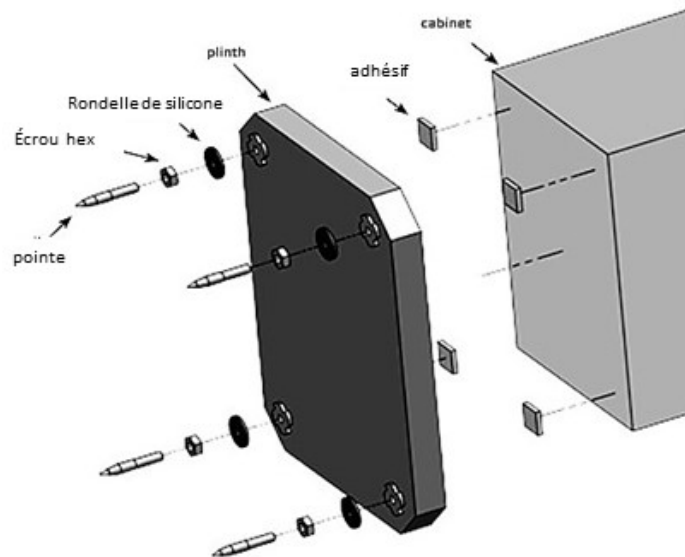
Insérez une vis de serrage dans la pointe filetée. Glissez ensuite une rondelle de silicone sur l'ensemble de la pointe. Insérez les ensembles de pointes dans les Plinthes. Répétez cette procédure jusqu'à ce que les 8 pointes soient fixées aux 2 Plinthes.

Lorsque toutes les pointes et rondelles sont installées, mettez le Plinthe au niveau sur le plancher.

Des précautions pour protéger le fini de la surface doivent être prises lorsque vous placez le haut-parleur à l'envers. Utilisez un des embouts d'emballage en mousse pour sécuriser le haut-parleur à l'envers. Lorsque les morceaux d'adhésif sont mis en place, alignez et montez le haut-parleur sur le socle.

Appliquez une pression ferme pour sécuriser les adhésifs. Totem recommande que vous mainteniez le haut-parleur et le Plinthe assemblés indéfiniment.

Chaque trousse comporte une bande adhésive jaune découpée en huit unités (4 par socle). Décollez 4 pièces d'adhésif et fixez-les sur le dessous du haut-parleur, à 2.54 cm (1 po) des arêtes (l'adhésif s'étendra lorsque le haut-parleur sera fixé au socle). **Si les plinthes doivent être retirés, tournez-les lentement dans le sens des aiguilles d'une montre. Notez qu'il ne faut jamais tirer directement sur les plinthes pour les libérer puisque ceci pourrait endommager le boîtier.**



## TOTEM CLAW

Incluses avec les haut-parleurs Sky Tower, Hawk, Forest, Wind

Elles peuvent aussi être utilisées avec les haut-parleurs Arro (achetées séparément).

En aluminium solide usiné, les Claws Totem forment un système de découplage révolutionnaire dont la forme géométrique leur permette de disperser les ondes stationnaires de surface et de contrôler les résonances de n'importe quelle surface. Avant l'installation, il est recommandé de déterminer l'emplacement final du haut-parleur. Les trous sont percés à l'avance dans le boîtier du haut-parleur pour le montage des Claws Totem. **Remarque : Un tournevis Robertson ou Phillips est requis pour cette installation.**

### LISTE DES PIECES

Chaque trousse de Claws Totem pour Hawk et Forest comporte :

- 6 Claws Totem
- 6 vis
- 6 billes

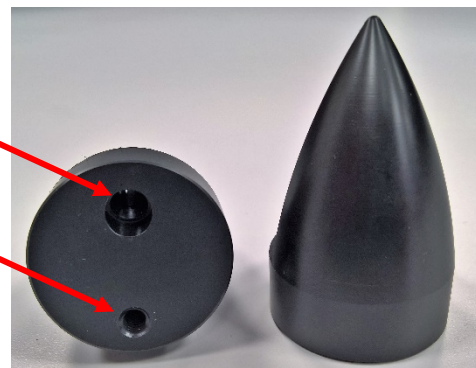
Wind comporte 2 de chaque



**Claw pour Sky Tower ne comprennent pas, ni exigent des pointes ou des roulements à billes. Ils ont été conçus et élaborés pour performances idéales, sans aucun accessoire supplémentaire requis. Ils sont équipés avec un ¼ " 20 filets si vous le désirez d'acheter des pointes.**

Le plus grand trou est pour la vis fournie, qui attache la Claw à l'armoire.

Le plus petit trou est le ¼ " 20 filet insert pour accueillir en option pointes.



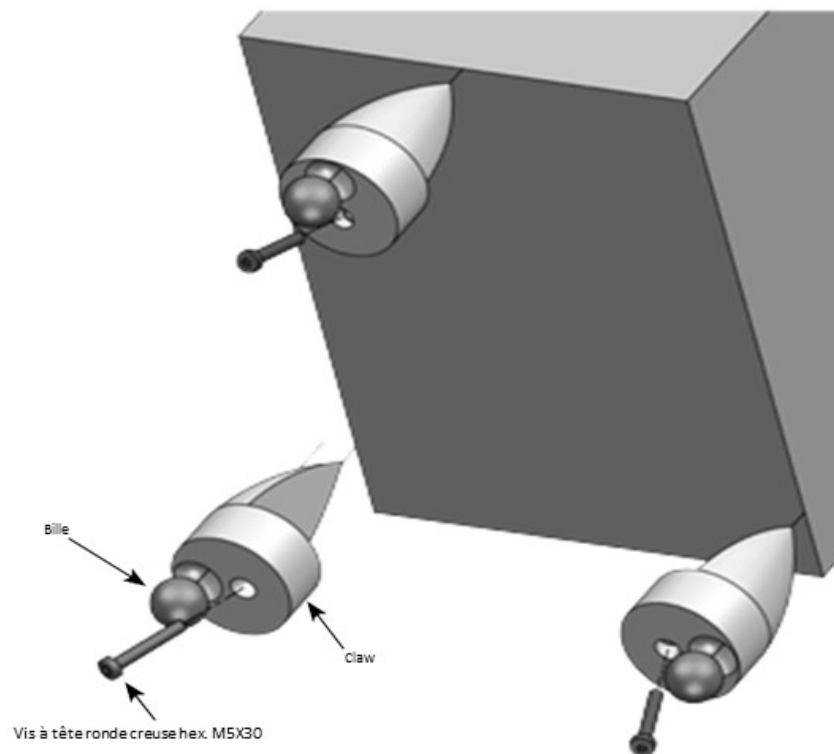
## INSTRUCTIONS

Le haut-parleur doit reposer sur le plancher à l'envers. Des précautions pour protéger le fini de la surface doivent être prises; utilisez un des embouts d'emballage en mousse pour sécuriser le haut-parleur avant l'installation.

Insérez une vis dans un Claw Totem et positionnez l'ensemble (griffe et vis) dans le trou percé à l'avance; la vis servira de guide pour localiser le trou. Les Claws Totem devraient être montées à l'arrière de chaque côté et au centre à l'avant du haut-parleur.

Utilisant le tournevis approprié ou une perceuse à basse vitesse équipée d'un embout approprié, vissez la vis avec soin tout en pressant fermement le Claw Totem contre la surface avant du haut-parleur, assurant un contact total avec les surfaces de bois. Répétez la procédure pour monter les trois Claws Totem sur le haut-parleur.

Placez le haut-parleur sur ses Claws après avoir déterminé l'emplacement approprié dans la pièce. Insérez les billes à centrage automatique sous les griffes Totem. Les griffes peuvent être utilisées avec ou sans les billes dépendant de la surface du plancher.



## CLAW ARTICULÉE ET PLAQUE DE PROTECTION

(Comprises avec les enceintes Forest Signature, Wind Design, Element Earth, Element Metal)

Ce système unique de découplage comporte deux éléments; la patte articulée qui crée une inclinaison, et la plaque de protection.

Cette patte unique peut être réglée afin de modifier l'angle d'inclinaison de l'enceinte et de favoriser un chargement des graves et une articulation phase/espace optimaux. La plaque d'aluminium, qui comprend deux pattes intégrées à la base de l'enceinte, élimine les résonances entre le plancher et l'enceinte. Ensemble, elles contribuent à une parfaite linéarité de phase et favorisent la pleine capacité de l'enceinte à reproduire les graves et la diffusion de l'image sonore.



La patte articulée est composée de deux pièces : la patte et une pièce fileté d'insertion.



La pièce fileté d'insertion s'adapte à la base de la patte et peut être ajustée selon le besoin.

Suivez la même procédure d'installation que vous les CLAWS.

Placez la plaque avec la patte protubérante à l'arrière de l'enceinte et utilisez la quincaillerie fournie pour la fixer. L'enceinte Element comprend une bille de roulement pour la patte de la plaque.

## DÉCOUPEURS SEMI-SPHÉRIQUES

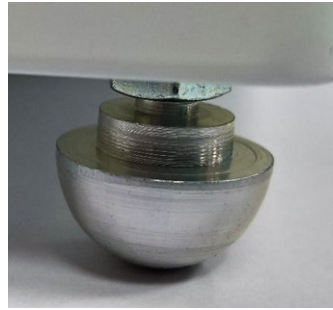
Compris avec la Tribe Tower

Usinés en aluminium massif, les découpeurs semi-sphériques sont filetés pour s'ajuster en souplesse aux pièces d'insertion à la base de l'enceinte, et les écrous fournis facilitent le nivellement sur n'importe quelle surface. La surface arrondie prévient les éraflures produites par les griffes traditionnelles.



Les découpeurs fournissent de la stabilité et un découplage acoustique, sans éraflures.

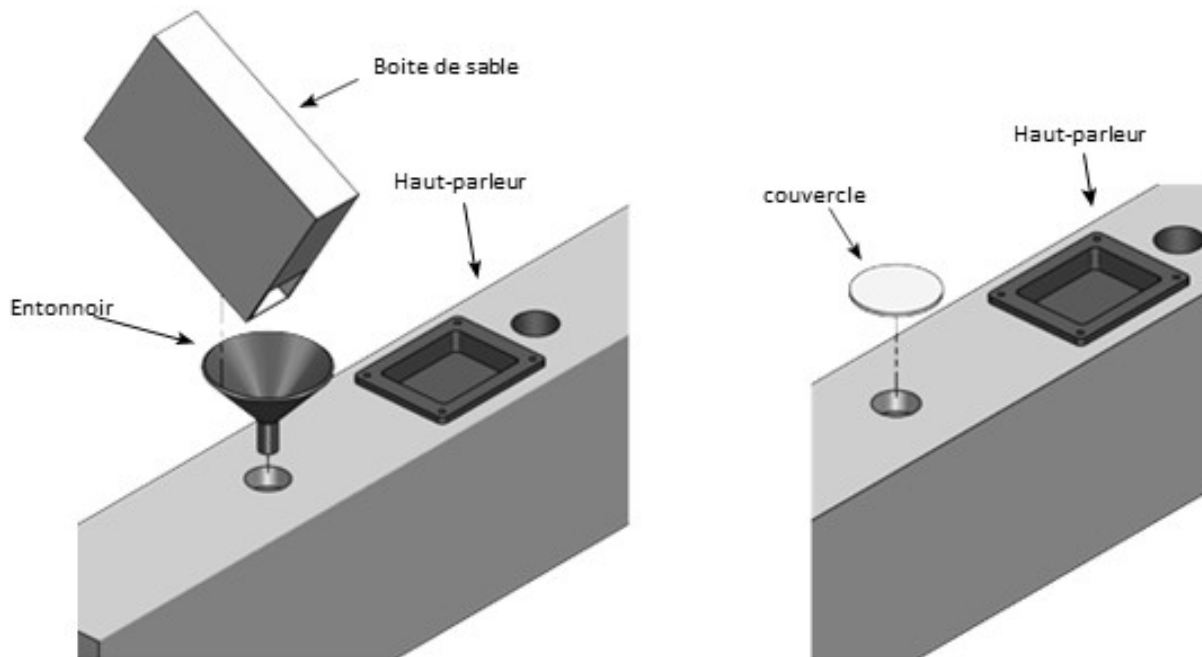
La base de l'enceinte est ajustée à l'aide d'une pièce d'insertion usinée à filet 1/4 po 20 qui s'adapte aux découpeurs.



## INSTRUCTIONS POUR LE REMPLISSAGE (MASS LOADING)

Recommandé pour les haut-parleurs Arro, Sky Tower, Hawk, Forest, Forest Signature

**Avertissement :** Une trop grande quantité a tendance à réduire la dispersion globale. Veuillez expérimenter avec de petites quantités pour obtenir les résultats optimaux.



## POUR CHARGER LES HAUT-PARLEURS TOTEM

- 1-Placez un haut-parleur sur un meuble bas (un divan par exemple), le haut-parleur pointant vers le bas. Prenez soin de ne pas endommager le dôme du haut-parleur des aigus ou d'égratigner le fini de la surface. La mousse de l'emballage peut être utilisée pour sécuriser le boîtier.
- 2-Emplissez uniquement l'ouverture inférieure et non la cavité supérieure (recouverte de plastique noir). La cavité supérieure est pour la réflexion des graves et le contrôle de la pression de l'air; la remplir endommagera le haut-parleur.
- 3-Utilisez un entonnoir ou tout autre dispositif qui facilitera le remplissage.
- 4-Retirez un des couvercles de plastique transparent couvrant l'ouverture par laquelle le matériau de remplissage est inséré du panneau arrière de plastique. Deux (2) de ces couvercles sont fournis.
- 5-Installez-le sur l'ouverture pour sceller la cavité.

6-Répétez la procédure pour l'autre haut-parleur.

**Assurez-vous que la cavité de remplissage du boîtier du haut-parleur soit scellée. Dans tous les cas, rappelez-vous toujours de placer le couvercle adhésif de plastique pour sceller la cavité. Pour éviter les dommages, les haut-parleurs ne devraient jamais être transportés alors que les boîtiers sont remplis. La cavité doit être vidée avant le transport au moyen d'un aspirateur d'atelier, et scellée par après au moyen d'un ruban robuste pour éviter la migration de tout sable libre. Totem vous recommande d'utiliser soit : sable séché au four; sable de silice; Litière agglomérante non-parfumée .**

## CE QUE NOUS PENSONS DES GRILLES

Grilles sont optionnelles pour Rainmaker, Rainmaker Center, Model 1 center, Arro, Hawk, Forest, Forest Signature, Wind, Wind Design, Storm subwoofer, and Thunder Subwoofer.

Ces modèles sont dotés d'aimants nichés dans les haut-parleurs et leurs grilles optionnelles. On peut ainsi les mettre en place et les retirer facilement.

Nous croyons sincèrement que les haut-parleurs choisis sont de la plus haute qualité et qu'ils sont attrayants au point de vue esthétique. De ce fait, les grilles pour les haut-parleurs demeurent optionnelles pour tous les haut-parleurs et caissons de grave Totem.

Les grilles modifient légèrement l'étage de l'audio; c'est pourquoi, Totem recommande le retrait des grilles lors des sessions d'écoute intense. Prenez note que nos enceintes architecturales et murales sont emballées équipés de grilles.

## INSTRUCTIONS POUR L'INSTALLATION DES GRILLES TOTEM

Pour Forest, Forest Signature, Wind, Wind Design

Ces modèles sont dotés d'aimants nichés dans les haut-parleurs et leurs grilles optionnelles. On peut ainsi les mettre en place et les retirer facilement.

Pour Rainmaker, Rainmaker Centrale, Arro, Hawk, Caisson de graves Storm et Thunder

Pour monter les grilles, appliquez d'abord les rondelles de velcro aux quatre coins de chaque grille. Centrez la grille sur l'ouverture du haut-parleur en prenant soin de ne pas presser sur le support de la grille. Une fois centrée sur le haut-parleur, pressez légèrement pour fixer les rondelles de velcro au boîtier du haut-parleur.

## D'AUTRES ACCESSOIRES TOTEM QUI AMÉLIORENT LA PERFORMANCE

Totem offre un choix d'accessoires qui peuvent améliorer le plaisir d'utiliser vos enceintes. Certains ont été conçus pour les haut-parleurs, d'autres pour les appareils électroniques qui leur sont associés, mais contribuent dans tous les cas à enrichir l'expérience d'écoute et à vous permettre d'obtenir la plus grande satisfaction possible de l'utilisation de vos haut-parleurs.

## Le BEAK

Le BEAK a été développé pour contrôler les vibrations parasites qui se produisent sur le dessus du boîtier du haut-parleur. Ces résonances perturbent réellement la performance du haut-parleur, particulièrement la symétrie de la forme des ondes émises par les haut-parleurs des aigus.

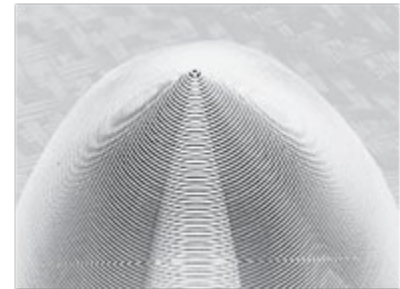
### LA Forme

Le BEAK est usiné selon une forme prescrite qui contrôle la résonance et dirige les ondes émises. Ces distorsions surviennent dans une plage bien définie. Le BEAK peut vraiment canaliser la distorsion commune, la déplacer dans sa cavité et l'acheminer au point de décharge du haut, de là sa forme et son nom. Comme le bec d'un oiseau ou d'un dauphin canalise le son, ce BEAK canalise les effets négatifs dynamiques des boîtiers des haut-parleurs.



### Masse et Caractéristiques

La masse du BEAK est cruciale pour obtenir l'holographie et la dispersion voulues. En plus de la dimension et du rapport de la courbe précis, des tests ont été effectués pour déterminer la texture sur la surface du BEAK. L'espacement des « rides » microscopiques s'accroît à partir de la section du bas de la pointe. Au fait, la structure des lignes (rides microscopiques) contrôle la vitesse à laquelle le BEAK dissipe la distorsion, aidant ainsi le haut-parleur des aigus à étendre sa portée. Cette texture de surface aide vraiment à modifier la fréquence et la phase, vous permettant de saisir une dispersion 3D exacte et de bonne dimension.

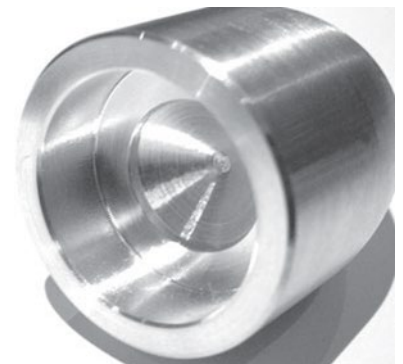


### Positionnement

La position du BEAK de Totem Acoustic sur un petit haut-parleur est généralement vers l'extérieur des coins avant supérieurs d'une paire de haut-parleurs. Si quelqu'un regarde le dessus de l'enceinte Arro (notre haut-parleur de la plus petite dimension), les positions des BEAKs se trouvent juste à l'avant, vers l'extérieur. Les autres petits haut-parleurs tirent avantages d'un arrangement approximativement similaire. Pour les haut-parleurs plus gros ou pour les unités où les haut-parleurs des aigus sont montés au-dessus, la position appropriée doit être déterminée par expérimentation.

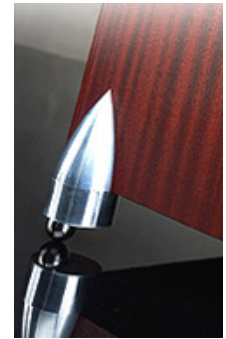
### Spécifications

La différence dans les hautes fréquences lorsque les BEAKs sont utilisés est mesurable et assez évidente. Les haut-parleurs des aigus affichent généralement une meilleure linéarité dans la plage de 8 kHz à 20 kHz. Par conséquent, une présentation et une dispersion de meilleure qualité sont évidentes. Au point de répartition critique, les baisses de fréquences sur et hors l'axe peuvent être réduites de jusqu'à 1,5 dB. Le résultat : une meilleure harmonie entre les caissons de basse et les haut-parleurs des aigus, assurant une vitesse, un impact et des transitoires améliorés.



## CLAWS

Les mêmes CLAWS comprises avec les enceintes Hawk et Forest peuvent être achetées séparément et ajoutées à toute enceinte pour fournir une amélioration remarquable de la restitution sonore. Les pattes Totem sont un système révolutionnaire de découplage dont la forme géométrique unique leur permet de supprimer les ondes stationnaires et de contrôler les résonances sur toute surface.



## Câbles TRESS



Une paire de fils conducteurs torsadés linéarisés de calibre 14, multibrins, exempts d'oxygène et plaqués d'argent, recouverts de Teflon noir et blanc. La gaine diélectrique les protège des dommages et de l'oxydation. La tresse peut couvrir de longues distances, dans les murs ou autour de la pièce, et est suffisamment mince pour en faciliter la disposition. Ces offrent une excellente extension dans les hautes et les graves, une excellente capacité spatiale, ne produisent pas d'accumulation de capacité, et sont cotés FT4. Ils comptent parmi les plus performants sur le marché, tout en étant remarquablement économiques.

La Tresse est également offerte en format bicâblé, offrant une paire de brins unique ou une paire de brins doubles. Ces câbles comprennent également 12 connecteurs WBT.



## Interconnecte SINEW

En tant que moyen de transfert de signal, le Sinew n'a pas d'égal. Il permet de transmettre un signal audio d'un point à l'autre sans aucune perte ou coloration.

## Bloc d'alimentation URTH

Le bloc d'alimentation ultime. Le URTH saura répondre aux besoins d'alimentation les plus exigeants. Les amplificateurs, caissons de graves, haut-parleurs ou toute composante audio tirera avantageusement parti des composantes de qualité de URTH.



## Câble URTH d'alimentation

Le câble par excellence. Le câble URTH satisfait les plus hautes exigences en matière de transfert de courant. Amplificateurs, haut-parleur de grave ou n'importe quelle composante audio peut bénéficier de la qualité du câble URTH.



## MERCI

Nous espérons sincèrement que vous apprécierez vos haut-parleurs Totem et apprécions grandement votre patronage. De nouveaux produits sont constamment en cours d'élaboration afin d'être sûr de visiter régulièrement votre revendeur autorisé Totem ou notre site web pour vous tenir informé de tout ce Totem a à offrir.

<https://totemacoustic.com/?lang=fr>

Si vous êtes déjà l'heureux propriétaire d'un produit Totem, nous apprécierions que vous preniez le temps d'enregistrer votre haut-parleur en ligne. L'enregistrement de votre produit vous assure une assistance plus rapide et un soutien plus efficace dans le rare cas où votre enceinte comporterait un défaut.

<https://totemacoustic.com/enregistrement-de-produit/?lang=fr>

Suivez-nous et aimez notre page sur Facebook:

<https://www.facebook.com/totemacoustic/>



[www.totemacoustic.com](http://www.totemacoustic.com)