

Découvrez le vôtre.



FÉLICITATIONS

Nous vous remercions sincèrement d'avoir accordé une place de choix aux haut-parleurs Totem dans l'environnement de votre demeure. Ces haut-parleurs sont conçus pour redéfinir votre appréciation de la musique et pour vous acheminer vers de nouvelles expériences. Nous espérons que non seulement vous apprécierez les produits Totem, mais que vous vivrez l'expérience d'être guidé vers un environnement d'écoute enrichissant. Vous vivrez, nous en sommes convaincus, des « moments Totem ».

NOTRE VISION

La mission de Totem Acoustic est de concevoir des haut-parleurs pouvant reproduire fidèlement une performance musicale absorbante. Notre objectif est d'offrir des conceptions qui sont à la fois rentables et capables de toucher l'âme de l'amant de la musique ambiophonique. La musique de toutes les périodes, de tous les pays et de tous les genres est reproduite avec précision dans le but d'éveiller les émotions de l'âme.

Chaque haut-parleur est une « pièce de résistance » qui indique une mise en oeuvre minutieuse de la reproduction sonore résultant d'une ingénierie flexible et novatrice.. Écoutez et croyez-le...

TABLE DES MATIÈRES

Garantie limitée de Totem	3
Manuel de l'utilisateur	4
Déballage	4
Fonctions et spécifications du produit	5
Préparation de la surface de montage	6
Instructions de montage	7
Installation du Tribe In-Wall	7
Installation du Tribe In-Ceiling	8
Installation du Tribe Side/Center	9
Montage de la grille magnétique	10
Positionnement des haut-parleurs	10
Renseignements sur l'environnement	10
Raccordements	11
Guide de dépannage	12
Distorsion de l'amplificateur	12
Volume	12
Restrictions	12

GARANTIE LIMITÉE DE TOTEM

Veillez enregistrer votre garantie en ligne à www.totemacoustic.com dans les deux semaines suivant la date d'achat.

Les haut-parleurs Totem doivent être achetés d'un Détaillant Autorisé Totem.

Conservez votre facture ou reçu original obtenu de votre Détaillant Autorisé Totem.

Conservez la boîte robuste et tout le matériel d'emballage. S'ils sont requis, ils s'avéreront inestimables pour un transport ou un rangement évitant les dommages.

Tous les produits Totem sont fabriqués avec le plus grand soin et la meilleure qualité en tête. Si jamais un problème survenait, les haut-parleurs Totem sont couverts par une **garantie limitée d'une période de cinq (5) ans**, (exception faite des caissons de basse) débutant à la date d'achat. La garantie limitée de Totem s'applique uniquement aux produits utilisés dans les résidences privées. La garantie sera annulée si les numéros de série ont été modifiés ou enlevés. La garantie sera annulée si les produits affichent des signes d'usage abusif. La garantie sera annulée si les haut-parleurs ont été « trafiqués ».

Les haut-parleurs requièrent **au moins 85-90 heures** de reproduction réelle de musique comme période minimale de rodage. Au cours de cette période, évitez les volumes à des niveaux trop élevés. Vous noterez une amélioration graduelle marquée dans la cohérence de la reproduction de la musique tout au long de cette période.

Nous réservons le droit d'apporter des changements ou des modifications ultérieures sans préavis. Si vous avez besoin de renseignements ou plus d'information sur les classifications, veuillez contacter votre Détaillant Autorisé Totem.



Pour obtenir de l'aide, veuillez contacter votre DÉTAILLANT AUTORISÉ TOTEM ou visitez la section Assistance du site web de Totem à <http://totemacoustic.com/fr/support/>

MANUEL DE L'UTILISATEUR

TRIBE IN-WALL / IN-CEILING

Haut-parleurs holographiques haute performance

TRIBE IN-WALL LCR - TRIBE SIDE/CENTER - TRIBE IN-CEILING

Merci d'avoir choisi la série des enceintes encastrées Totem Tribe. Veuillez prendre le temps de lire soigneusement ce manuel au complet avant de commencer l'installation. Ce manuel vous guidera clairement pour que vous obteniez le meilleur son que puissent générer ces nouveaux haut-parleurs Totem. Si vous avez d'autres questions, contactez votre Détaillant Autorisé Totem.

Au-delà des performances sonores, Totem a apporté un soin exceptionnel à l'intégration à votre décor. Nouvelle construction ou décor rétro, les haut-parleurs Tribe offrent un des designs d'enceinte fermée les moins profonds qui soient. Accompagné d'une grille magnétique « entièrement plate » qui peut être peinte, le système de montage offre une grande flexibilité. Fabriqués avec précision, les haut-parleurs encastrés Tribe offrent un design entièrement encastré et un cadre d'aluminium extrudé, pour plus de rigidité.

Pour plus d'assistance, contactez notre assistance client à info@totemacoustic.com.

DÉBALLAGE

Totem Acoustic se conforme à un système de contrôle de la qualité très strict, et tous les produits scellés en usine sont expédiés de nos installations en parfaite condition. Si des dommages visibles ou cachés sont détectés, ceux-ci sont survenus lors de la manutention; ils doivent être rapportés immédiatement à votre Détaillant Autorisé Totem.

Retirez avec soin le ou les haut-parleurs de leur boîte; soyez prudent car la dimension déçoit souvent sur le poids réel du haut-parleur. Conservez toutes les boîtes et la mousse d'emballage originales au cas où vous en auriez besoin plus tard. Elles sont plutôt dispendieuses et pourraient être pratiques lors des mises à jour ultérieures.

FONCTIONS ET SPÉCIFICATIONS DU PRODUIT

- Construction monobloc et peinture de qualité supérieure sur l'arrière
- Cadre frontal en aluminium anodisé
- Grilles d'aluminium activées au néodyme à peindre
- Bornes jumelées plaquées or
- Pattes arquées à tension répartie et à couple élevé
- Câbles arrières pour la gestion des canaux
- Transducteur de graves à longue portée activé au néodyme
- Récupérateur d'air passif à deux étages
- Répartiteur TOTEM de qualité supérieure
- Puissance de crête jumelée de 110 dB, 90 dB de rendement
- Chargement en impédance facile de 6 ohm



TRIBE IN-WALL

Dimensions extérieures globales

Largeur 18,5 cm / 7,28 po
 Hauteur 74,6 cm / 29,37 po
 Profondeur 9,525 cm / 3,75 po

Dimensions de découpe

Largeur 15,7 cm / 6,18 po
 Hauteur 71,58 cm / 28,18 po

Réponse en fréquence

48 Hz – 25 kHz \pm 3 dB

TRIBE SIDE/CENTER

Dimensions extérieures globales

Largeur 39,85 cm / 15,69 po
 Hauteur 30,58 cm / 12,04 po
 Profondeur 9,525 cm / 3,75 po

Dimensions de découpe

Largeur 37 cm / 14,56 po
 Hauteur 27,79 cm / 10,94 po

Réponse en fréquence

57 Hz – 25 kHz \pm 3 dB

TRIBE IN-CEILING

Dimensions extérieures globales

Largeur 39,85 cm / 15,69 po
 Hauteur 39,85 cm / 15,69 po
 Profondeur 12 cm / 4,72 po

Dimensions de découpe

Largeur 37 cm / 14,56 po
 Hauteur 37 cm / 14,56 po

Réponse en fréquence

47 Hz – 25 kHz \pm 3 dB

PRÉPARATION DE LA SURFACE DE MONTAGE

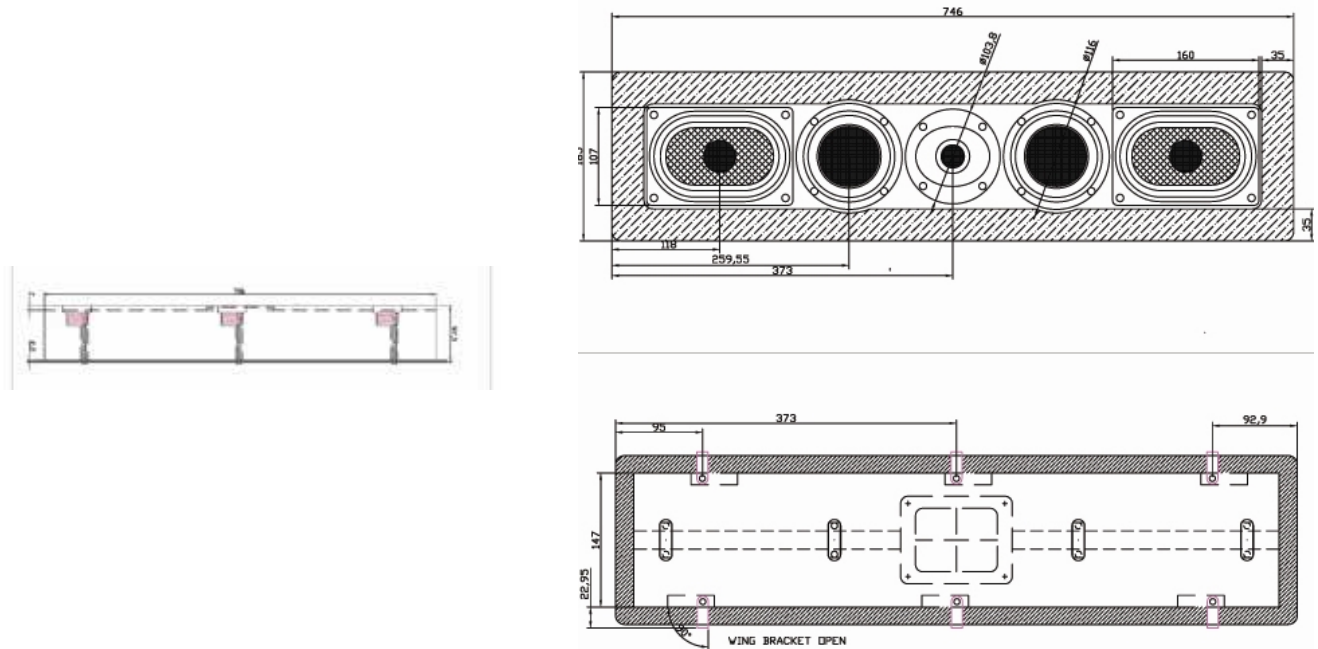
PLAFONDS ET MURS FINIS

Avant l'installation proprement dite des enceintes, il sera nécessaire de faire courir des câbles jusqu'à l'emplacement des haut-parleurs. Consultez votre Détaillant Autorisé Totem pour plus d'information sur l'installation des câbles. Une fois que les câbles auront été adéquatement installés, vous serez prêt à monter les haut-parleurs. En suivant les étapes simples indiquées ci-dessous, vous obtiendrez une installation d'apparence professionnelle.

- 1- Déterminez le meilleur endroit** où monter vos haut-parleurs. Cette partie du plafond ou du mur devrait être libre d'obstructions telles que des conduites électriques, des conduites de chauffage, ventilation et climatisation, ou des conduites d'eau. Cela peut être fait en notant l'emplacement des éléments fixes et en accédant à un grenier ou à un vide sanitaire pour mieux analyser l'emplacement des obstacles.
- 2- Repérez les montants / solives** qui se trouvent le plus près de l'emplacement où vous souhaitez monter les haut-parleurs. Nous recommandons fortement d'utiliser un outil de repérage des montants à cette fin. Si vous prévoyez aligner les haut-parleurs à un autre objet ou à une moulure de la pièce, assurez-vous de tenir compte du format de la bride de l'écran du haut-parleur, qui se projette au-delà de trou de montage.
- 3- Marquez l'emplacement du trou.** Un gabarit permettant d'établir l'emplacement du trou est fourni dans la boîte. Placez le gabarit à l'emplacement désiré et tracez au crayon la silhouette sur le mur ou le plafond.
- 4- Découpage du trou.** Avertissement : Cette étape est la plus importante du processus d'installation. En cas de doute quant à la présence d'obstructions à l'arrière de la zone de montage souhaitée, vous devriez commencer par découper un petit trou, au centre de l'emplacement tracé au crayon pour le trou, à l'aide d'une scie pour cloisons sèches, à un angle de 45 degrés vers l'intérieur du trou. Le découpage du petit trou à cet angle facilitera la réparation du mur, en utilisant la pièce découpée. Une fois que vous avez bien établi qu'il n'y a aucune obstruction à l'emplacement de montage désiré, commencez le découpage du trou final à un angle de 90 degrés par rapport à la surface du mur.

INSTRUCTIONS DE MONTAGE

INSTALLATION DU TRIBE IN-WALL



Toutes les dimensions en millimètres. 25,4 mm = 1 po

Figure 1 : Enceinte de haut-parleur

- 1- Bornes de raccordement plaquées or. Accepte le câblage à nu jusqu'à un calibre de 12.
- 2- Pattes arquées robustes en PVC. Vous permettent de fixer bien en place le caisson de graves encastré au placoplâtre.
- 3- Tampons d'absorption antirésonance. Aide l'assemblage de la grille à ne pas vibrer.
- 4- Aimants de néodyme avec tampons d'absorption antirésonance qui aident l'assemblage de la grille à tenir bien en place. Soyez prudent, car ces aimants sont puissants.

Pour fixer le haut-parleur Totem encastré bien en place, incorporez les pattes arquées. Pour incorporer les pattes arquées, tournez la vis de 1/2 tour dans le sens antihoraire, afin de déployer les pattes arquées, puis commencez à serrer la vis des pattes dans le sens horaire. Répétez le processus pour les autres vis des pattes arquées.

INSTALLATION DU TRIÈRE IN-CEILING INCLINÉ

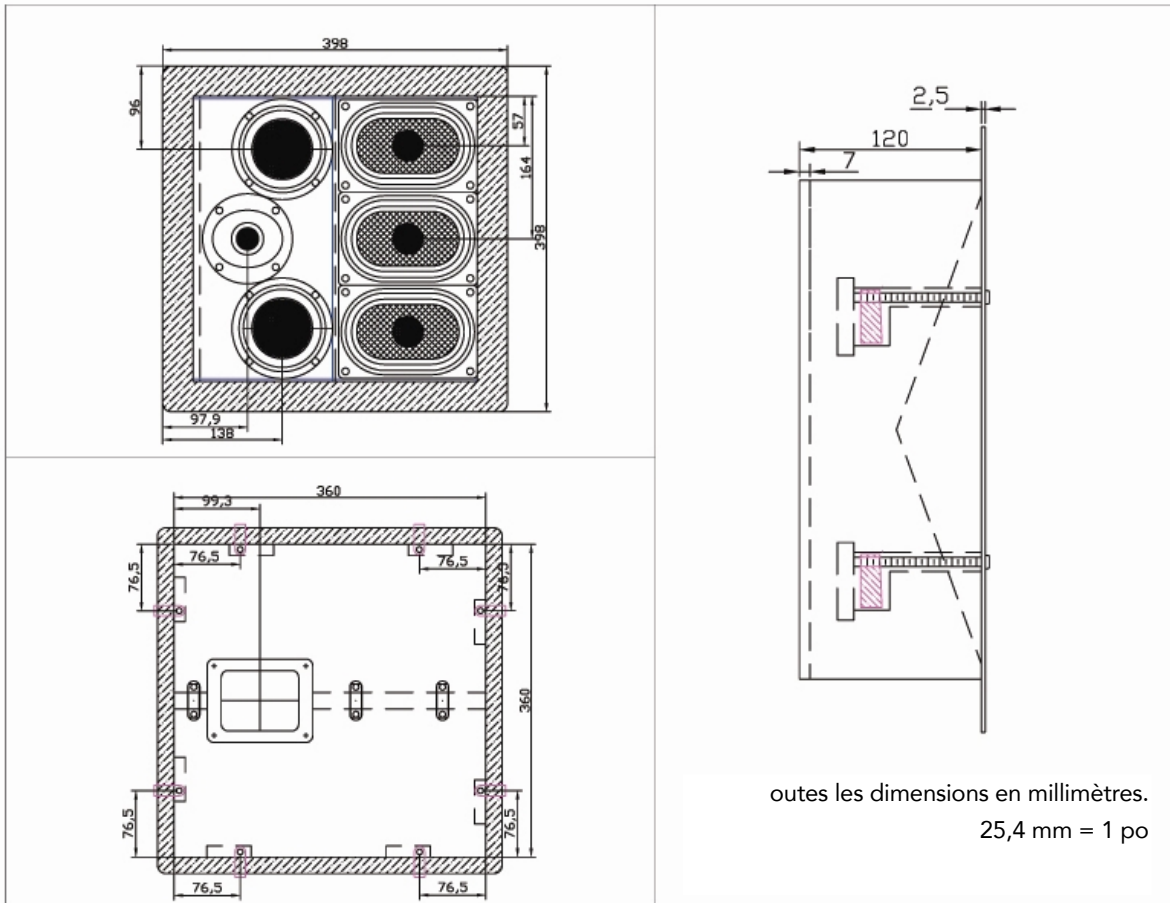


Figure 2 : Enceinte de haut-parleur

- 1- Bornes de raccordement plaquées or. Accepte le câblage à nu jusqu'à un calibre de 12.
- 2- Pattes arquées robustes en PVC. Vous permettent de fixer bien en place le caisson de graves encastré au placoplâtre.
- 3- Tampons d'absorption antirésonance. Aide l'assemblage de la grille à ne pas vibrer.
- 4- Aimants de néodyme avec tampons d'absorption antirésonance qui aident l'assemblage de la grille à tenir bien en place. Soyez prudent, car ces aimants sont puissants.

Pour fixer le haut-parleur Totem encastré bien en place, incorporez les pattes arquées. Pour incorporer les pattes arquées, tournez la vis de 1/2 tour dans le sens antihoraire, afin de déployer les pattes arquées, puis commencez à serrer la vis des pattes dans le sens horaire. Répétez le processus pour les autres vis des pattes arquées.

INSTALLATION DU TRIBE SIDE/CENTER

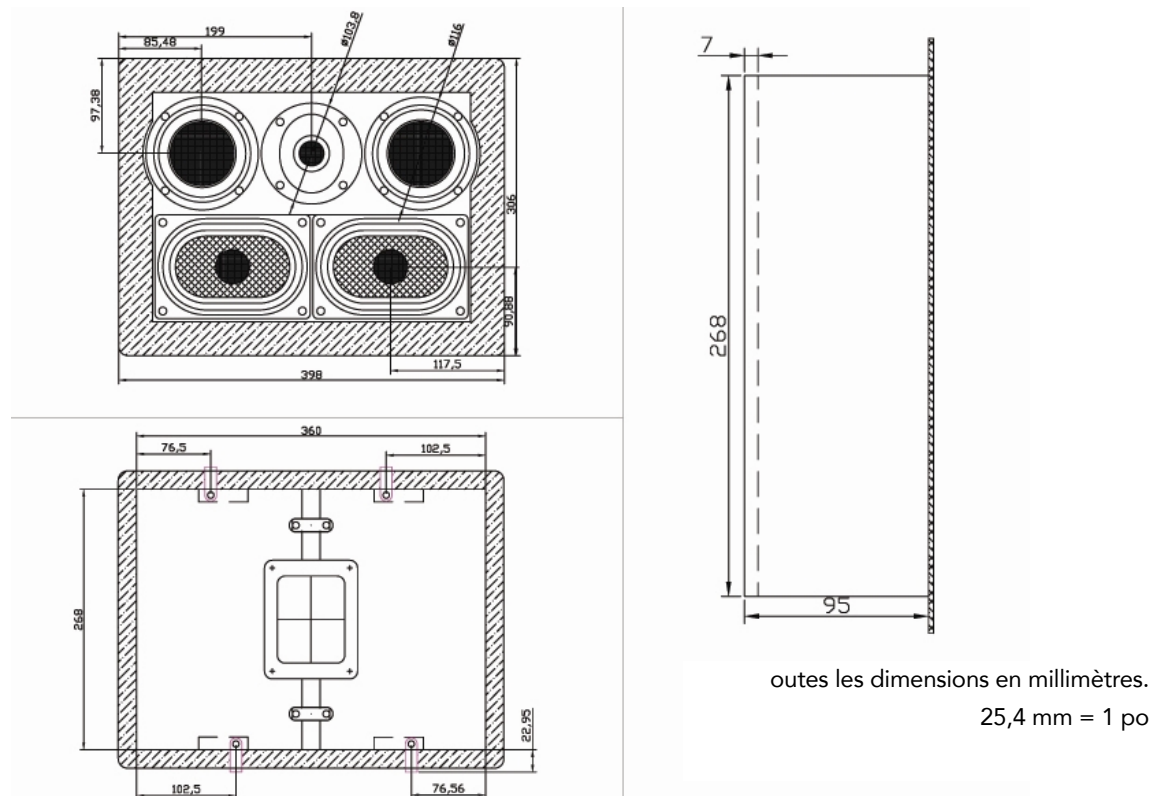


Figure 3 : Enceinte de haut-parleur

- 1-** Bornes de raccordement plaquées or. Accepte le câblage à nu jusqu'à un calibre de 12.
- 2-** Pattes arquées robustes en PVC. Vous permettent de fixer bien en place le caisson de graves encastré au placoplâtre.
- 3-** Tampons d'absorption antirésonance. Aide l'assemblage de la grille à ne pas vibrer.
- 4-** Aimants de néodyme avec tampons d'absorption antirésonance qui aident l'assemblage de la grille à tenir bien en place. Soyez prudent, car ces aimants sont puissants.

Pour fixer le haut-parleur Totem encastré bien en place, incorporez les pattes arquées. Pour incorporer les pattes arquées, tournez la vis de 1/2 tour dans le sens antihoraire, afin de déployer les pattes arquées, puis commencez à serrer la vis des pattes dans le sens horaire. Répétez le processus pour les autres vis des pattes arquées.

MONTAGE DE LA GRILLE MAGNÉTIQUE

Ce design entièrement encastré intègre une grille à fixation magnétique. Une fois bien installée, la grille affleura la garniture d'aluminium.

PEINTURE DE LA GRILLE

La grille est dotée d'un canevas pour masquer les haut-parleurs une fois installée. Le canevas doit être retiré avant de peindre la grille. Il est collé à la grille à l'aide d'un adhésif léger. Pour le retirer, pelez-le en tirant, à partir de chaque coin, successivement. **CONSERVEZ** le canevas jusqu'à ce que la grille ait été peinte et soit sèche.

Il n'est pas nécessaire de peindre le meuble ou le cadre du haut-parleur, car la grille le couvrira entièrement de face.

Si vous utilisez un pistolet de vaporisation, réglez-le pour la vaporisation la plus diffuse et essayez de n'appliquer que deux couches très minces. Si vous utilisez un pinceau, diluez la peinture afin d'éviter de boucher les trous de la grille.

Une fois la peinture sèche, remettez le canevas en place. À partir d'un coin, mettez graduellement le canevas en place, en vous assurant qu'il soit étiré bien à plat derrière la grille.

POSITIONNEMENT DES HAUT-PARLEURS

Totem fabrique des haut-parleurs offrant une excellente dispersion dans les deux axes vertical et horizontal. Ils peuvent être positionnés à des endroits extrêmement variés et continuer de présenter encore un étage de l'audio étendu et adapté sans décalage. Gardez à l'esprit qu'une pièce contenant une variété de différents matériaux offrira un son beaucoup plus harmonisé. Ces haut-parleurs sont d'une conception supérieure et performeront de manière remarquable dans une variété d'environnements. Plus vous prendrez de soins et de temps pour positionner vos haut-parleurs, meilleurs seront les résultats.

RENSEIGNEMENTS PORTANT SUR L'ENVIRONNEMENT

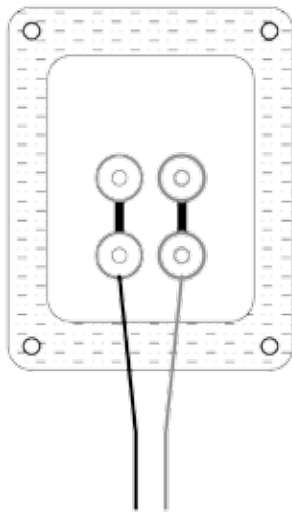
Tous les produits Totem sont conçus en conformité avec les normes internationales portant sur les restrictions sur l'utilisation de substances dangereuses (RoHS) et la certification CARB.

RACCORDEMENTS

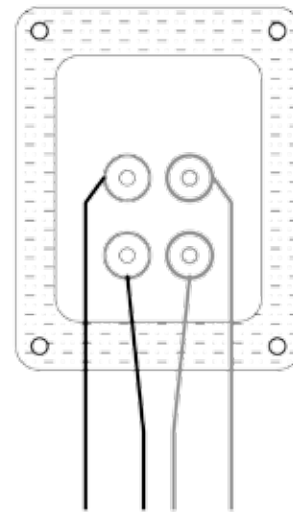
Tous les raccordements doivent être effectués lorsque l'équipement est éteint.

Totem expédie tous ses haut-parleurs équipés de cavaliers. Pour un branchement standard n'utilisant que deux (2) fils, laissez simplement les cavaliers en place. Assurez-vous de brancher la borne positive (+) rouge du haut-parleur à la borne positive (+) rouge de sortie de l'amplificateur. Assurez-vous de brancher la borne négative (-) noire du haut-parleur à la borne négative (-) noire de sortie de l'amplificateur. Le son des haut-parleurs sera hors-phase (perte des graves et distorsion de la dispersion) si vos branchements sont erronés. Les haut-parleurs Totem peuvent être activés par deux amplificateurs (« bi-amped ») ou par un seul; veuillez consulter le manuel de votre amplificateur pour les instructions détaillées pour le branchement, ou contactez votre Détaillant Autorisé Totem.

Amplificateur unique (2 fils)



Deux amplificateurs (4 fils)
Retirez les cavaliers



Avertissement : Pour le branchement de haut-parleurs activés par deux (2) amplificateurs, les cavaliers doivent être retirés.

GUIDE DE DÉPANNAGE

Aucun son : Assurez-vous que votre préamplificateur, votre amplificateur et votre récepteur soient branchés à une prise de courant CA et soient commutés sous tension [ON (MARCHE)]. Vérifiez que la prise de courant soit fonctionnelle et que votre système ne se trouve pas dans le mode MUTE (SOURDINE).

Un seul haut-parleur génère du son : Vérifiez le bouton BALANCE de votre système. Changez les haut-parleurs de côté pour vérifier si le haut-parleur défectueux est fonctionnel. Vérifiez les cordons d'alimentation de toutes les sources (preamplificateur, amplificateur, récepteur, lecteur CD, magnétoscope numérique).

Manque de basse ou de dispersion : Vérifiez la polarité des connexions des haut-parleurs.

DISTORSION DE L'AMPLIFICATEUR

La source la plus fréquente des dommages causés aux haut-parleurs est la distorsion de l'amplificateur. Votre amplificateur peut simplement manquer de puissance propre lorsque vous écoutez à des niveaux élevés. Une conséquence directe d'une telle utilisation abusive est une puissance déformée qui produit un niveau plus élevé de distorsion que la puissance de sortie nominale. Ceci présente un risque de dommage à n'importe quel haut-parleur de quelque marque qu'il soit.

Plus la puissance de l'amplificateur est élevée, plus le potentiel de volume sécuritaire des haut-parleurs est élevé. Un amplificateur de 50 watts par canal, s'il est excité au-delà de la limite de 50 watts par canal, générera naturellement une distorsion multiple de celle à 50 watts. Un amplificateur de 120 watts par canal générera une distorsion importante au-delà de 120 watts, mais ne causera aucune distorsion importante sous 100 watts. Pour conclure, plus l'amplificateur est puissant, plus il y a de la puissance propre et plus le risque de dommages est bas.

VOLUME

Les commandes VOLUME des préamplificateurs, des amplificateurs et des récepteurs sont très équivoques. Veuillez noter que la commande VOLUME ne contrôle pas la puissance de sortie, mais ajuste simplement le niveau audible de la musique. Le type de musique qui est jouée est ce qui a de l'incidence sur le niveau de puissance utilisée à un niveau donné de volume. Une musique moins dynamique exige moins de puissance de l'amplificateur qu'une musique dynamique. Pour la majorité de la musique, l'amplificateur atteint sa puissance maximale entre les positions de 11 heures et de 13 heures du bouton de réglage du volume.

La distorsion est inévitable lorsque l'amplificateur est poussé au-delà de sa puissance de sortie nominale, ce qui peut endommager le haut-parleur. Ceci peut survenir à tous les types de haut-parleurs. Ce type de dommage constitue un usage abusif et peut ne pas être couvert par la garantie. Soyez prudent dès que la distorsion commence et baissez le bouton VOLUME pour prévenir les dommages aux haut-parleurs et à l'amplificateur.

RESTRICTIONS

Soyez prudent et évitez d'appliquer un niveau de puissance inapproprié à vos haut-parleurs et possiblement les endommager. Bien qu'un amplificateur plus puissant puisse générer un son de meilleure qualité, il est très important d'utiliser des haut-parleurs dans la même plage de puissance nominale pour éviter les dommages.